

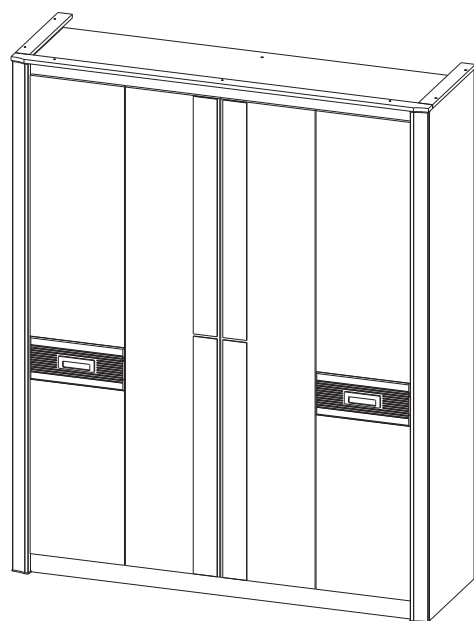


Шкаф для одежды 06.235 «Стелла»

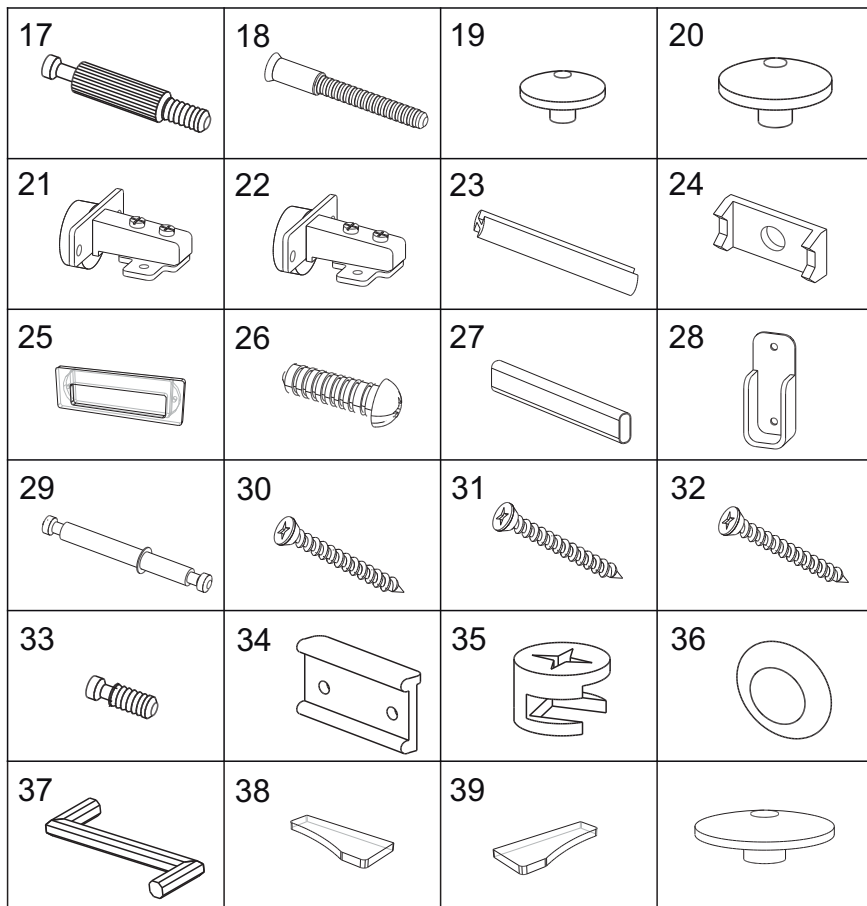
2164*1752*554) ВхШхГ

*** Предприятие - изготовитель оставляет за собой право на внесение изменений в конструкторско - технологическую документацию, усовершенствование конструкции изделия и замену фурнитуры на аналогичную. Перед сборкой внимательно ознакомьтесь с данной инструкцией. Проверьте комплектность фурнитуры и разберите ее по назначению. Упаковку и прокладочный материал можно использовать в качестве подстилочного материала при сборке. Сборку производите на ровной поверхности.

№	Обозначение	Наименование	Размер	Кол-во	Материал	Пакет
1	01.16.1708.0080.4000.01-0	Плинтус	1708*80	2	ЛДСП 16	1/4
2	01.16.1988.0520.4000.01-0	Стенка вертикальная	1988*520	1	ЛДСП 16	1/4
3	01.16.2144.0520.0040.01-0	Стенка вертик.бок.лев.	2144*520	1	ЛДСП 16	1/4
4	01.16.2144.0520.0040.02-0	Стенка вертик.бок.прав.	2144*520	1	ЛДСП 16	1/4
5	01.16.0846.0160.4400.01-0	Стенка вертикальная	846*160	2	ЛДСП 16	1/4
6	01.16.1708.0060.4000.01-0	Планка	1708*60	1	ЛДСП 16	1/4
7	01.16.1752.0060.4444.01-0	Планка	1752*60	1	ЛДСП 16	1/4
8	01.16.0494.0060.4444.01-0	Планка	494*60	2	ЛДСП 16	1/4
9	06.11.2138.0000.0000.01-0	Профиль МДФ	2138	1	Профиль	1/4
10	06.11.2138.0000.0000.02-0	Профиль МДФ	2138	1	Профиль	1/4
11	01.16.0846.0520.4000.01-0	Стенка горизонтальная	846*520	2	ЛДСП 16	2/4
12	01.16.1708.0520.4000.01-0	Стенка горизонтальная	1708*520	1	ЛДСП 16	2/4
13	01.16.1708.0504.0000.01-0	Стенка горизонтальная	1708*504	1	ЛДСП 16	2/4
14	08.22.0396.2008.0000.01-0	Дверь в сборе	396*2008	2	В сборе	3/4
14.1	01.16.0396.2008.4444.02-0	Дверь	396*2008	2	ЛДСП 16	3/4
14.2	03.06.0396.0180.0000.01-0	Накладка МДФ	396*180	2	МДФ	3/4
15	08.20.0396.2008.0000.01-0	Дверь в сборе	396*2008	2	В сборе	3/4
15.1	01.16.0396.2008.4444.01-0	Дверь	396*2008	2	ЛДСП 16	3/4
15.2	07.04.0990.0100.5555.00-0	Зеркало	990*100	4	Пекоструй	3/4
16	02.04.2016.0432.0000.00-0	Стенка задняя ДВПО	2016*432	4	ДВПО 3,2	3/4



№	Наименование	Кол-во
17	Дюбель винчиваемый	32
18	Евровинт 7*50	13
19	Заглушка для евровинта	13
20	Заглушка для эксцентрика	40
21	Петля для накладных дверей 8	8
22	Петля для фальшпанелей	6
23	Профиль соединительный 1985мм.	2
24	Скрепка для задней стенки	13
25	Ручка	2
26	Винт 4*20 с полукруглой головкой	4
27	Штанга металлическая 840мм.	2
28	Штангодержатель металлический	4
29	Шток эксцентрика двойной	4
30	Шуруп 3*16	108
31	Шуруп 3,5*16	8
32	Шуруп 4*16	56
33	Евровинт 6,3*10,5	16
34	Наконечник	8
35	Эксцентрик	40
36	Амортизатор	8
37	Ключ для евровинта	1
38	Накладка торцевая для профиля левая	2
39	Накладка торцевая для профиля правая	2
40	Заглушка для технологического отверстия 35	6
41	Скотч двухсторонний	20



Шкаф для одежды 06.235 «Стелла»

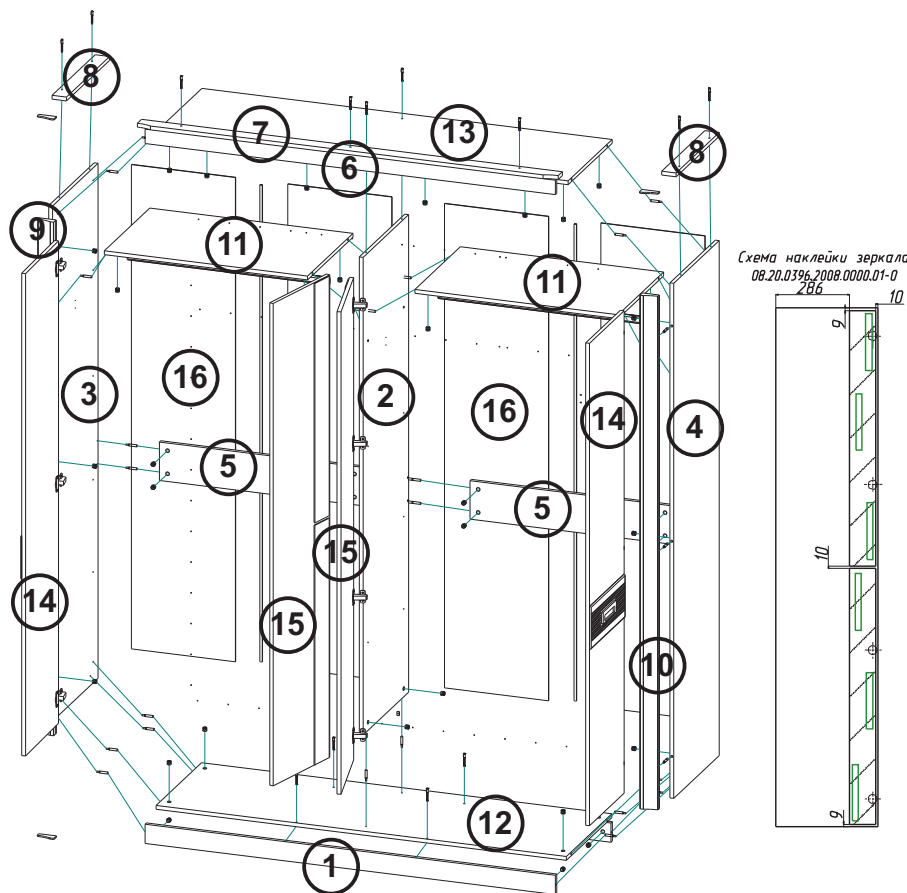


Схема наклейки зеркала
06.20.0396.2008.0000.01-0

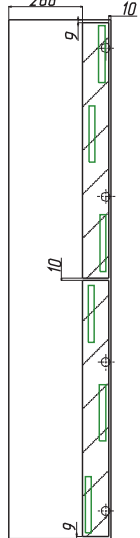
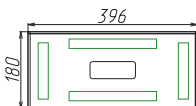


Схема наклейки накладки
МДФ



Внимательно ознакомьтесь со схемой сборки, сверяясь с комплектующей ведомостью на изделие. Согласно комплектующей ведомости определите расположение деталей в изделии и порядок их сборки. Сборка производится на ровном полу, укрытом материалом, предотвращающим повреждение покрытия пола и деталей мебели. Подготовьте необходимые для сборки инструменты.

Сборка корпуса. Шурупами 3x16 поз.30 закрепите наконечники поз.34 к нижним торцам стенок вертикальных поз.3,4 и плинтуса поз.1. Эксцентриковой стяжкой (дюбель винчиваемый поз.17 и эксцентрик поз.35) соедините стенку вертикальную поз.2 со стенкой горизонтальной поз.12. Эксцентриковой стяжкой (шток эксцентрика двойной поз.29 и эксцентрик поз.35) соедините стенку вертикальную поз.2 со стенками горизонтальными поз.11 и стенками вертикальными поз.5. Евровинтами 7*50 поз.18 соедините стенку

горизонтальную поз.13 со стенкой вертикальной поз.2. Эксцентриковой стяжкой (дюбель винчиваемый поз.17 и эксцентрик поз.35) соедините стенки вертикальные поз.3,4 со стенками горизонтальными поз.11,12,13 и стенками вертикальными поз.5 (предварительно соединив стенки вертикальные поз.3,4 с плинтусами поз.1. Эксцентриковой стяжкой (дюбель винчиваемый поз.17 и эксцентрик поз.35) соедините стенку горизонтальную поз.13 с планкой поз.6. Евровинтами 7*50 поз.18 соедините планки поз.7,8 со стенками вертикальными поз.3,4 и планкой поз.6. Шурупами 3*16 поз.30 закрепите стенки задние ДВПО поз.16 к собранному каркасу шкафа (для соединения стенок задних ДВПО используйте профиль соединительный поз.23). Шурупами 3*16 поз.30 через скрепки для задних стенок поз.24 закрепите стенки задние ДВПО к стенке вертикальной поз.2. Установите каркас в вертикальное положение. Накладку МДФ поз.14.2 приклеить с помощью двухстороннего скотча поз.41 к двери поз.14.1(см.схему). Зеркала поз.15.2 приклеить двухсторонним скотчем поз.41 к двери поз.15.1(см.схему). Шурупами 4*16 поз.32 закрепите петли поз.21 к дверям поз.15 и петли поз.22 к дверям поз.14, а ответные планки петель к стенке вертикальной поз.2 и профилю поз.9,10. Шурупами 3*16 поз.30 закрепите накладку торцевые поз.38,39 к профилю поз.9,10. Эксцентриковой стяжкой (дюбель винчиваемый поз.17 и эксцентрик поз.35) соедините стенки вертикальные поз.3,4 с профилем поз.9,10. Навесьте и отрегулируйте двери поз.14,15. На внутренних сторонах дверей наклейте амортизаторы поз.36. Закрепите лицевую фурнитуру. Шурупами 3,5*16 поз.31 закрепите штангодержатели поз.28 к стенкам вертикальным поз.2,3,4. Установите штангу металлическую поз.27.

Шкаф для одежды 06.235 «Стелла»

ПРАВИЛА И УСЛОВИЯ БЕЗОПАСНОЙ ЭКСПЛУАТАЦИИ.

Рекомендации по уходу за мебелью и ее эксплуатации

1. Рекомендации по уходу за мебелью и ее эксплуатации
 - 1.1 Помещение, в котором хранится или эксплуатируется мебель должно быть сухим с температурой воздуха не ниже +5С и не выше 40С. Необходимо предохранять поверхность изделия от механических повреждений. Допускается протирать поверхность сухой или влажной салфеткой без применения химических веществ.
 2. **Требования безопасности мебельной продукции при эксплуатации.**
 - 2.1 Использование мебельной продукции, выпущенной в обращение, должно осуществляться по назначению мебели, указанному в маркировке, инструкции по сборке, эксплуатации и уходу, а также (при необходимости) с учетом допустимых предельных нагрузок, указанных изготовителем.
 - 2.2 Мебельная продукция, поставляемая в разобранном виде, должна собираться в соответствии с приложенной изготовителем инструкцией по сборке, включающей комплектующую ведомость и схему монтажа.
 - 2.3 При эксплуатации мебельной продукции необходимо исключить попадание воды и иных жидкостей на элементы изделий мебели, соприкасающихся с полом. При монтаже моек, раковин в изделиях мебели для кухонь, ванных комнат, лабораторной мебели должна быть предусмотрена их гидроизоляция в местах контакта с поверхностью корпуса изделия мебели.
 - 2.4 При установке изделий мебели в непосредственной близости от нагревательных и отопительных приборов их поверхности во время эксплуатации должны быть защищены от нагрева. Температура нагрева элементов мебели не должна превышать +40С.

ГАРАНТИЙНЫЙ ТАЛОН

Изготовитель гарантирует соответствие мебели требованиям ГОСТ 16371-2014 "Мебель. Общие технические условия." и ТР ТС 025/2012 "О безопасности мебельной продукции." при соблюдении условий транспортирования, хранения, сборки и эксплуатации. В течении действия гарантийного срока изготовитель рассматривает претензии потребителей по качеству мебели и производит ремонт или замену деталей изделия. Гарантийный срок эксплуатации 24 месяца со дня продажи мебели через торговую сеть

Условия гарантии.

Претензии по некомплектности фурнитуры принимаются с предъявлением инструкции по сборке и гарантийным талоном (копия).

Претензии по качеству деталей принимаются с предъявлением этикетки от упаковки. Все гарантийные работы производятся только при предъявлении настоящего гарантийного талона.

СВИДЕТЕЛЬСТВО О ПРИЕМКЕ. ЗАКАЗ №

Мебель соответствует ГОСТ 16371-2014 и ТРТС 025/2012 и признана годной к эксплуатации.

Дата выпуска изделия _____

Дата реализации _____

С условиями гарантийного обслуживания ознакомлен _____



Талон сохранять в течении гарантийного срока.

_____ (подпись покупателя)

Срок службы изделия 10 лет.

Претензии принимаются по адресу:

606400 Российская Федерация, Нижегородская обл., г.Балахна, ул. Челюскинцев, д. 27.

WEB-адрес: www.olmeko.ru Тел./факс: 8(83144)6-67-77.